

Le Félicien

La sécurité routière en changement de vitesse!



SAINT-FÉLIX-DE-VALOIS

Bulletin municipal • Avril 2025





Audrey Boisjoly
Mairesse

Chères Féliciennes, chers Féliciens,

Avec l'arrivée d'avril c'est le moment de souligner l'implication bénévole de la communauté. Nous sommes très heureux de convier les personnes qui s'impliquent à une toute nouvelle mouture de la Soirée des bénévoles dans le cadre de la semaine de l'action bénévole. Après une consultation auprès des organismes dans le cadre des 5 ans de la *Politique de reconnaissance et de soutien à la communauté*, nous proposons plusieurs ajustements afin de mieux reconnaître l'engagement de nos citoyens. À cet effet, je vous invite à lire le premier portrait d'un membre de comité consultatif à la p. 21. Un énorme merci à tous les citoyen(ne)s impliqué(e)s, vous faites la différence dans la communauté!

Bilan des services

Au cours de votre lecture, vous découvrirez aussi le bilan des services municipaux. Encore une fois, votre administration municipale s'est illustrée en 2024 par son professionnalisme. Parmi les bons coups, notons la mise en place des Maisons Féliciennes, la politique de reconnaissance des employés, le programme de mise aux normes des installations septiques, la sécurisation informatique, l'inauguration de la patinoire couverte réfrigérée, la première année du marché fermier, la nouvelle convention collective des pompiers, le prolongement de la rue Henri-L.-Chevrette et le nouveau règlement pour ponceaux et fossés.

Soutien au loyer

Finalement, je tiens à vous signifier que le projet des Maisons Féliciennes prend son envol avec l'octroi du contrat par l'organisme pour la construction. Le projet devrait être prêt à l'accueil des premiers résidents en début 2026. Les détails sur les critères de sélection et la procédure d'inscription seront diffusés dès leur mise en place.

Avec le même objectif, le conseil a bonifié à 19 000 \$ le budget dédié au *Programme de soutien au loyer* (PSL). Ce budget supplémentaire a été voté afin de permettre aux résidents de la Municipalité admissibles au programme de pouvoir obtenir un logement pour lequel ils pourront déboursier un maximum de 25 % de leur revenu. Si vous êtes intéressé par ce programme, vous devez contacter le Service d'aide à la recherche de logements de l'Office d'habitation Lanaudière-Nord qui vous accompagnera dans les démarches.

Programmation

Le 10 mai, ce sera la Journée de l'arbre à l'écocentre municipal. Cette journée dédiée à l'environnement est l'occasion de faire le plein de compost, de plants de légumes, d'arbres et d'arbustes pour la préparation de votre jardin. Il y aura même des barils récupérateurs d'eau de pluie cette année. Profitez-en pour bonifier votre participation au concours Félix en fleur!

Je vous souhaite un printemps sous le signe de la renaissance et de la chaleur. Je vous invite à suivre l'évolution des projets municipaux à la page www.st-felix-de-valois.com/projets

Bon printemps!

Audrey Boisjoly
Mairesse



Conseil municipal

Audrey Boisjoly

Mairesse

Patrice Ayotte

Conseiller district n°1

Daniel Ricard

Conseiller district n°2

Sophie Lajeunesse

Conseillère district n°3

Pierre Lépicier

Conseiller district n°4

Ingrid Haegeman

Conseillère district n°5

Luc Ducharme

Conseiller district n°6

Prochaines séances du conseil

14 avril / 12 mai / 9 juin

Mairie

Coordonnées

600, chemin de Joliette
Saint-Félix-de-Valois
(QC) J0K 2M0
450-889-5589

Horaire régulier

Lundi, mardi, mercredi:
8 h à 12 h et 13 h à 16 h
Jeudi: 10 h à 12 h et 13 h à 16 h
Vendredi: 8 h à 12 h

Fermeture

Notez que nos bureaux seront fermés les **18 et 21 avril** pour le congé de Pâques et le **19 mai** à l'occasion de la Journée nationale des Patriotes.



Site Web :
st-felix-de-valois.com

Page Facebook
Municipalité
de Saint-Félix
de Valois

TAXES MUNICIPALES

Le compte de taxes municipales 2025 a été envoyé à la mi-février par la poste. Ceux qui sont inscrits au compte en ligne ont reçu un courriel le 6 février leur indiquant que leur compte était disponible en ligne. Pour des questions sur votre compte de taxes, communiquez avec le Service de taxation au 450 889-5589 poste 7711 ou par courriel à taxation@st-felix-de-valois.com

Prochaines échéances de paiement : 9 mai | 8 juillet | 8 septembre | 8 octobre



ATTENTION

La Municipalité ne collecte pas la taxe scolaire qui doit être payée au Centre de services scolaire des Samares.

Les séances sont accessibles au public, diffusées en ligne en direct, puis sont archivées sur le site Internet à l'adresse www.st-felix-de-valois.com/vie-democratique/seances/

Prochaine parution du bulletin: **Juin 2025**

Date de tombée : **2 mai 2025**

Tirage **3800**



Le conseil a tenu ses séances ordinaires le 10 février et le 10 mars, ainsi que des séances extraordinaires le 18 février et le 4 mars.

Administration

Adoption :

- lots allant en ventes pour taxes
- règlement d'emprunt pour le projet de développement Faubourg phase IV

Octroi de contrats :

- préparation des états financiers 2024
- évaluation d'assurances de 8 bâtiments municipaux
- mandats professionnels de services juridiques et d'évaluation immobilière pour une démarche d'expropriation

Dépôts :

- état de toutes les personnes endettées envers la Municipalité
- rapport annuel sur la situation de la langue française

Reditition de comptes – Programme d'aide à la voirie locale

Participation financière (19 000 \$) au Programme de supplément de loyer (PSL)

Sécurité publique

Adoption du rapport d'activité annuel 2024

Octroi de contrats :

- étude de faisabilité et travaux d'affaiblissement préventif des glaces sur la rivière L'Assomption
- acquisition d'un véhicule de service

Entente de partenariat avec Sainte-Mélanie pour l'affaiblissement préventif des glaces sur la rivière L'Assomption

Urbanisme

5 demandes de PIIA, 3 dérogations mineures et une autorisation pour une demande à la CPTAQ approuvées

Sélection des noms de rues de la phase IV du projet Faubourg St-Félix

Adoptions :

- plan et règlements concernant la refonte et la concordance au schéma
- politique de l'arbre
- politique d'aide financière pour l'acquisition d'arbres
- Mandat pour la brigade verte et bleue

Environnement

Renouvellement de l'enveloppe budgétaire – Politique de soutien à l'achat de toilette à faible consommation d'eau

Octroi de contrat :

- étude de faisabilité – ouvrage de protection contre les inondations à la station d'épuration Jacques-Brissette
- fourniture de 20 000 litres d'alun liquide pour la station d'épuration Jacques-Brissette

Création du poste – responsable en environnement

Travaux publics et des services techniques

Octroi de contrats :

- débroussaillage d'arbres en bordure de chemins
- assistance et surveillance des chantiers – Faubourg phase IV
- ingénierie pour le raccordement de la rue des Chasseurs et de l'avenue Emery
- étude géotechnique caractérisation env. des sols – Réfection du rang St-Martin, 1^{er} et 2^e rangs Ste-Cécile et rang Castle-D'Autray
- autorisation de signature du protocole d'entente avec le MTMD pour la réfection de la rue Principale
- fourniture et transport d'un dévidoir et boyaux d'arrosage pour la patinoire couverte

Embauches de journaliers saisonniers et de préposé à l'entretien ménager

Loisirs, culture, communications et vie communautaire

Octroi de contrats :

- édition et production du calendrier municipal 2026-2028
- remplacement du projecteur de la salle du conseil
- entretien des terrains de soccer
- artistes des Vendredis en musique 2025
- aménagement d'un mémorial aux vétérans
- études d'avant-projet pour la rénovation du Centre Yvon-Sarrazin phase II

Adoption :

- permission de passage – Club de motoneige Guillaume Tell

Embauche d'une surveillante de plateaux et soutien aux événements, d'un agent de sécurité, ainsi que de l'équipe du camp de jour de la relâche scolaire

Proclamation de la Journée nationale de la promotion de la santé mentale positive le 13 mars.

Café-causerie du conseil

en mode déjeuner complet!
Sujet : les arbres!

13 avril 2025 à 9 h au centre Yvon-Sarrazin

Les inscriptions étaient jusqu'au 28 mars.
Surveillez nos prochaines publications pour connaître la date du prochain rendez-vous!



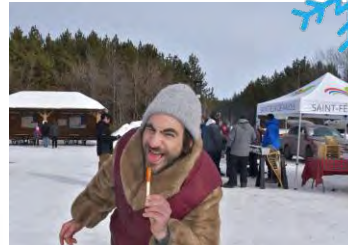


Fête d'hiver

Les 7 et 8 février dernier, la Municipalité accueillait les amateurs de plein air hivernal à la patinoire et aux sentiers de plein air lors de la Fête d'hiver. L'événement commençait le vendredi soir avec un disco-patin à thématique country avec DJ et animation. Le CAPME était sur place pour offrir café et chocolat chaud. Une zone de jeux gonflables a également fait le bonheur des plus petits.

Le lendemain, c'était une journée dédiée au plein air aux sentiers sous un soleil radieux. En plus du matériel de sport généreusement prêté par Loisir Sport Lanaudière (Ski de fond, raquette, glissade, fatbike, trottinette sur neige), un feu de joie et de la tire sur la neige de la Cabane Cyssie étaient proposés aux sentiers de plein air. Des tubes étaient également disponibles grâce à la contribution de Couture Carrier pour profiter de l'aire de glissade qui a été prise d'assaut! Une zone de jeux gonflables a également été très populaire, ainsi que les contes colorés de Benoit Davidson. C'est près de 700 personnes qui ont profité des activités, sourire inclus!

Félicitations à toute l'équipe impliquée et merci aux partenaires!



Semaine de relâche

Nous venons de vivre une magnifique semaine de relâche du 3 au 7 mars. Le camp de jour a reçu 290 inscriptions pour les cinq activités de la semaine pour permettre aux jeunes de dépenser leur énergie aux glissades, au Musée, en randonnée, en parcours d'hébertisme ou à la cabane à sucre. En plus du camp de jour, la bibliothèque a proposé des activités gratuites de jeux de société samedi toute la journée.

Toilette à faible consommation

Le conseil municipal a renouvelé l'enveloppe budgétaire du programme de soutien à l'achat de toilette à faible consommation d'eau pour l'année 2025. Le programme permet de soutenir, par une contribution pouvant aller jusqu'à 100 \$, le remplacement d'une toilette consommant plus de 6 litres d'eau par utilisation par une toilette certifiée. Toutes les résidences du territoire sont admissibles. Pour accéder au formulaire et connaître les autres critères et documents requis, visitez le www.st-felix-de-valois.com/politiques



Nominations

Bienvenue dans l'équipe à **Élias Oudghiri** comme inspecteur en bâtiment et environnement, à **Lavinia-Flavia Constantinescu**, surveillante de plateaux et événements spéciaux, ainsi qu'à toute l'équipe du camp de jour estival.

Nous tenons également à souligner les **30 ans de service de Pierre Beaudin**, aujourd'hui directeur du Service de Prévention et d'intervention d'urgence; ainsi que les **5 ans de service de Jocelyn Hénault**, chauffeur-opérateur.

Rédaction : Municipalité de Saint-Félix-de-Valois
Impression et mise en page : Imprimerie Pinard R Inc.
Avril 2025

Copies : 3800
Dépôt légal

Bibliothèque et Archives nationales du Québec 2025

Placement publicitaire et transmission d'informations
communications@st-felix-de-valois.com

Calendrier de publication :

Date de tombée :

Juin	Vendredi 2 mai	Semaine du 2 juin
Août	Vendredi 4 juillet	Semaine du 4 août
Octobre	Vendredi 5 septembre	Semaine du 29 septembre
Décembre	Vendredi 7 novembre	Semaine du 1 ^{er} décembre

Pour connaître les coûts et formats :
www.st-felix-de-valois.com/nouvelles/communications/



Grippe aviaire

Un cas de grippe aviaire a été répertorié le 30 janvier dernier dans un élevage commercial à Saint-Jean-de-Matha. Un avis de vigilance du ministère de l'Agriculture, des Pêcheries et de l'Alimentation du Québec (MAPAQ) a été diffusé le 3 février 2025. Une zone de quarantaine de 10 km a été mise en place autour de l'élevage concerné. La vigilance est de mise avec les migrations d'oiseaux en cours.

Les éleveurs, commerciaux comme artisanaux, doivent appliquer les mesures de prévention et de biosécurité de façon rigoureuse. À cet effet, suivant les premières éclosions au Québec, les visites de prévention ont été interrompues sur les fermes avicoles de la Municipalité et les visites d'inspection du service d'urbanisme sont également limitées et sur rendez-vous selon le cas, conformément aux directives de l'agence canadienne d'inspection des aliments.

Signalement

En cas de mortalités inhabituelles ou de signes de la maladie, consultez un médecin vétérinaire. Si vous ne parvenez pas à trouver de médecin vétérinaire, composez le 450 768-6763 pour joindre la ligne téléphonique de l'Agence canadienne d'inspection des aliments pour signaler des oiseaux malades ou le 1 844 ANIMAUX pour communiquer avec la Centrale de signalement du MAPAQ.



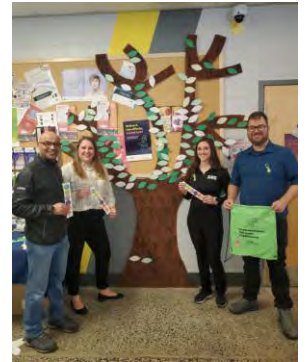
Stratégie jeunesse

La Municipalité recevra 22 000 \$ de soutien pour la mise en place du projet de Conseil jeunesse municipal du gouvernement du Québec dans le cadre du programme *Aide aux projets – Stratégie jeunesse en milieu municipal – Volet 2 – Projet mettant en œuvre un plan d'action jeunesse local ou une consultation 2024-2025*. Le projet verra le jour à la rentrée 2025.

« C'est vraiment une bonne nouvelle, car c'est un projet sur lequel nous travaillions depuis longtemps. Déjà, nous avons réalisé plusieurs activités avec les écoles dans le cadre de la journée Élu d'un jour et le conseil jeunesse c'est le projet ultime afin de faire découvrir le monde politique aux jeunes de la communauté. » - Audrey Boisjoly, mairesse de Saint-Félix-de-Valois.

Journée de la persévérance scolaire

C'était les journées de la persévérance scolaire du 10 au 14 février. La tempête de neige et la journée pédagogique de la St-Valentin n'a pas empêché les élèves de l'École primaire des Moulins et de l'École secondaire de l'Érablière de recevoir une vague d'encouragements. Merci à toute la communauté pour la mobilisation. Le conseil a transmis son message de motivation via une capsule vidéo; des cœurs de chocolats et des livres d'auteurs lanauois ont été distribués parmi les élèves en guise d'encouragement.



ZONE MRC



Gala de la préfet

MRC de Matawinie et la Fondation des Samares sont fières de s'associer pour le Gala de la préfet 2025 qui se tiendra le 1^{er} mai prochain au Centre culturel de Saint-Jean-de-Matha. La 3^e édition de cet événement vise à amasser des fonds pour soutenir la réussite éducative des enfants en Matawinie. À l'automne 2024, ce sont 410 sacs d'école incluant articles scolaires, boîte à lunch et paire d'espadrilles qui ont été remis, représentant ainsi un investissement de près de 133 250 \$.

Pour l'achat de billets :

<https://www.zeffy.com/fr-CA/ticketing/gala-de-la-prefet-2025-pour-la-reussite-educative>

Poste de préfet en élection pour 2025

La MRC de Matawinie annonce un changement significatif du processus électoral pour les prochaines élections municipales de l'automne 2025. En effet, dorénavant, le préfet sera élu au suffrage universel dès les élections municipales du 2 novembre.



Cette transition marque une étape décisive pour la gouvernance régionale, offrant aux citoyens de la Matawinie un rôle plus important dans le choix de leur préfet. Grâce à ce mode d'élection, déjà en place dans plusieurs MRC du Québec, la population pourra exprimer ses opinions et élire un préfet qui portera leur vision et leurs priorités pour le développement du territoire.





Inondations

Printemps rime avec inondations. Voici des informations très importantes à considérer si votre maison est dans des zones inondables, ou même à proximité d'un cours d'eau ou d'un fossé. Avec la neige et les mouvements des glaces, les crues peuvent être soudaines et très importantes. Évitez de vous promener en bordure d'un cours d'eau en crue.

Encore cette année des opérations d'affaiblissement du couvert de glace ont eu lieu afin de faciliter le passage de la glace dans les méandres de la rivière et ainsi diminuer le risque de création d'embâcles.

Pour tous les résidents

Prévoyez une trousse d'urgence pour la maison :

- Eau potable (6 litres par personne);
- Nourriture non périssable (pour au moins 3 jours);
- Ouvre-boîte manuel;
- Radio à piles — piles de rechange;
- Lampe frontale ou de poche — piles de rechange ou lampe à manivelle;
- Briquet ou allumettes et chandelles;
- Trousse de premiers soins — antiseptiques, analgésiques, bandages adhésifs, compresses de gaze stériles, ciseaux, etc.



La semaine de la sécurité civile

se tiendra du 4 au 10 mai 2025

Soyez prêts. Connaissez vos risques!

2 bonnes résolutions à prendre :

Préparez votre trousse d'urgence 72 heures et complétez votre inscription à l'Alerte citoyenne.

<https://st-felix-de-valois.com/securite-publique/prevention/>

ALERTE CITOYENNE



4 mai Journée internationale des pompiers



Les feux de forêt printaniers

La période entre la fonte des neiges et l'apparition de la verdure est extrêmement propice aux feux de forêt. Bien que normalement le feu ne puisse brûler en profondeur, les résidus de végétaux asséchés par l'hiver permettent une propagation de l'incendie très rapide et doivent être pris au sérieux. Une intervention rapide des services d'urgence permettra de limiter les dégâts.



Intervention d'urgence

Le service a répondu à 419 appels. Une baisse de 28 appels attribuable à la modification de la couverture de premiers répondants, catégorie 2 pour laquelle le service a reçu 52 appels de moins.

Types d'intervention	Nombre
Premiers répondants	105
Entraide automatique	94
Accident, désincarcération et assistance	94
Alarme divers et incendie (monoxyde)	41
Odeur (fumée, gaz, fuite)	25
Installation électrique	20
Inondation / sauvetage nautique	11
Incendie de bâtiment (résidence, agricole, industrie)	9
Autres	8
Incendie de véhicule	4
Incendie de poubelle (conteneur)	3
Incendie de forêt (broussaille)	3
Sauvetage/recherche en forêt	2
TOTAL	419

Bilan du service de Protection et d'intervention d'urgence (SPIU)

2024 marque la maturité du service de protection et d'intervention d'urgence. Après la révision du schéma de couverture de risque et des divers règlements relatifs à la sécurité incendie, la mise à niveau des équipements (caserne, échelle), le déploiement de nouveaux services (sécurité nautique, service d'air respirable) et la mise à niveau de la sécurité civile, le SPIU a misé sur la prévention en 2024 avec l'embauche d'un chef à la prévention.





Prévention

2024 a été une année de changements et d'adaptation. L'arrivée du nouveau schéma de couverture de risque nous apporte de nouveaux défis et nous oblige à revoir nos programmes et adapter nos modèles de prévention.

La priorité a été donnée aux risques très-élevé, la gestion des urgences et des plaintes.

Inspections réalisées selon le risque :

Faible : 468 sur 458 à faire

Élevé : 20 sur 45 à faire

Très élevé : 15 sur 15 à faire

Nous avons maintenu le service d'éducation du public avec :

- Visite des garderies
- Présences aux activités scolaires
- Visite des campings (un camping sera visité chaque année)
- Journée portes ouvertes à la caserne
- Nouveau partenariat avec les Cadets
- Visite des scouts

Objectifs au schéma :

1. Mise à jour du programme de prévention (en cours)
2. Mise à jour de la réglementation face aux nouveaux risques et objectifs du schéma (2025)
3. Revoir l'atteinte de la force de frappe sur tout le territoire et mettre en place un programme de prévention additionnel pour les zones dépassant le temps optimal. (Plan de déploiement :réalisé / étude des résultats après un an :2025)

Premiers répondants et défibrillateur

La majorité des appels du Service de protection et d'intervention d'urgence concerne leur rôle de premiers répondants. C'est-à-dire qu'ils sont souvent les premiers à intervenir sur les lieux d'un incident.

Les lois québécoises protègent tout citoyen secouriste lorsqu'il prête assistance de bonne foi. Le citoyen qui porte secours n'est pas responsable des dommages encourus par la victime, sauf en cas de faute lourde. Par faute lourde, on entend une insouciance importante, une grossière négligence ou une faute intentionnelle.

Votre responsabilité si vous êtes la première personne sur les lieux d'une situation d'urgence est d'appeler le 911 le plus rapidement possible. En cas de problèmes cardiaques, sachez que tous les bâtiments municipaux sont munis de défibrillateur. Vous pouvez également télécharger l'application DEA – Québec qui propose une carte localisant tous les appareils disponibles. Pour les utiliser, il suffit de démarrer l'appareil et de suivre les consignes sonores et visuelles.



Nouvelles vitesses!

La politique d'apaisement de la circulation donne des résultats importants dans la sécurisation de nos rues. Le ministère des Transports et de la Mobilité durable (MTMD) a annoncé que la limite de vitesse de la section de la 131 entre le rang St-Martin et le rang Frédéric passe à 70 km/h. C'est une zone problématique en termes de circulation et de sécurité avec les nombreux commerces dont le Domaine Sentinelle et le marché aux puces Les Toits bleus et la courbe avec l'intersection en Y du chemin Barrette à la hauteur du Benny. Merci à la citoyenne engagée à l'origine de la pétition fournie pour la demande.



Le deuxième grand changement porte sur le passage de la limite de vitesse sur les routes locales en secteur résidentiel à 40 km/h. Une campagne de sensibilisation sera d'ailleurs diffusée à partir de juin sur cette question afin de mobiliser les résidents à adhérer à cette nouvelle vitesse. Ce petit 10 km/h de moins pour les quelques mètres à franchir en rue résidentielle fait une énorme différence dans les chances de survie en cas d'impact avec un piéton. Le taux de survie d'un piéton passe de 15 % à 60 % en cas de collision lorsque la vitesse du véhicule passe de 50 km/h à 40 km/h!

Soyez prudents aux abords des passages piétons et des pistes cyclables avec le retour du beau temps !



Sécurité routière



Il y a une intersection qui vous préoccupe? Vous avez une demande concernant la sécurité routière? Le conseil municipal a adopté la **Politique d'apaisement de la circulation** pour uniformiser les demandes à ce sujet. Il suffit de remplir un *Formulaire d'analyse de circulation* disponible à l'adresse :

<https://st-felix-de-valois.com/politiques/>



Jean Coutu

Julie Thibodeau & Priscillia Roy Propriétaires

620, chemin Joliette,
St-Félix-de-Valois, Qc
J0K 2M0

Tél.: 450 889-5527

Fax labo.: 450 889-7560

Fax admin.: 450 889-4952





INFO-TRAVAUX



Aménagement de parcs

- Mémorial aux vétérans – printemps/été 2025
- Réfection du terrain de tennis/basket – printemps 2025
- Remplacement de frênes parc Pierre-Dalcourt – 2025 à 2027

Projets :

Maisons Féliciennes – avril 2025 à janvier 2026

Développement Faubourg St-Félix phase IV – été 2025

Travaux de voirie :

Raccordement rue des Chasseurs et avenue Emery – été 2025

Réfection du chemin de la Rivière-L'Assomption – été 2025

Réfection 1^{er} rang de Ramsay – été 2025

Réfection du chemin de ligne Ste-Cécile et du chemin Ste-Cécile – été 2025

Pavage de la 131 entre le Metro et Notre-Dame-des-Prairies – reporté en 2025

Aménagement de traverses piétonnières sur la 131 – été 2025

Traitement de surface sur le raccordement St-Pierre – été/automne 2025

En attente de l'autorisation du ministère:

Réfection de la rue Principale (2025 - 2027)

Soyez prudents aux abords des chantiers, merci de respecter la signalisation, ainsi que le corridor de sécurité.

Suivez l'évolution des projets : www.st-felix-de-valois.com/projets

Grand ménage du printemps

Le printemps c'est la saison du nettoyage de l'aqueduc et des rues de la Municipalité.

Le passage du balai mécanique pour nettoyer les rues doit se faire les jours de pluie afin de limiter le brassage de poussière.



Bilan 2024 du service des travaux publics et des services techniques :



Parc Alphonse-Robillard

Projets réalisés :

- Réaménagement du parc Alphonse-Robillard
- Aménagement du parc des Chasseurs
- Aménagement de l'agora de lecture
- Recherche en eau potable (toujours en cours)
- Scellement de fissures sur les routes rurales
- Prolongement de la rue Henri-L.-Chevrette et fermeture de l'avenue Poirier
- Réfection du rang Frédéric
- Construction de pistes cyclables dans le secteur du Plateau Ramsay
- Remplacement d'un ponceau sur le rang Castle-d'Autray (suite au déluge du 9 août 2024)
- Réfection de la rue Mayrand
- Développement des sentiers multifonctionnels – Phase 3
- Aménagement d'un sentier d'accès à la rivière L'Assomption

Outils/règlements :

- Adoption du règlement sur les ponceaux et fossés
- Rédaction d'un nouveau règlement sur les rejets et branchements aux égouts (en cours, adoption prévue en 2025)
- Rédaction d'un nouveau devis technique général (en cours, adoption prévue en 2025)

Ressources humaines :

- Embauche d'un stagiaire en génie civil pendant la saison estivale

metro

PLUS

Merci Merci Merci
 Merci de fidéliser la seule chaîne
 d'alimentation québécoise et au plaisir
 de vous servir à votre prochaine visite!

METRO BOUCHER

Saint-Félix-de-Valois
 450 889-4366



Nettoyage du réseau d'aqueduc



Notez que le service des Travaux publics procédera au nettoyage de l'aqueduc du 1^{er} avril au 23 mai. Le réseau d'aqueduc doit être nettoyé de façon régulière afin de conserver une qualité d'eau optimale et de répondre aux normes gouvernementales. Surveillez votre eau avant de faire la lessive durant cette période. Si elle est colorée, laissez-la couler jusqu'à ce qu'elle retrouve sa clarté afin de ne pas tacher votre linge. Noter que cela peut prendre plusieurs minutes pour purger un secteur. L'eau demeure potable, sauf en cas d'avis contraire.

Ordre des secteurs :

Rang St-Martin / Ligne-Frédéric

Domaine des Beaux-Arts

Domaine Marier

Secteur derrière l'école secondaire (Domaine Lionel-Dufresne)

Faubourg St-Félix

Chemin de Saint-Jean (131) entre Ramabel et Henri-L.-Chevrette

Secteur au nord de la 131 (Plateau Ramsay)

Noyau villageois / bas du village

Chemin Barrette / Chemin Joliette

Aqueduc Belleville

Pour connaître l'état d'avancement des travaux, suivez les publications en page d'accueil du site et sur la page Facebook.

Plaintes et requêtes

Pour signaler tout problème concernant les infrastructures municipales (aqueduc, égout, voirie, éclairage, trottoir, route, parc, bris, fossé, nid-de-poule, etc.) composez le 450 889-5589 poste 7700 afin de nous indiquer la problématique avec le plus de précision possible, ou transmettez votre signalement en remplissant le formulaire de contact sur le site : www.st-felix-de-valois.com/nous-joindre. Pour signaler un **problème urgent** en dehors des heures d'ouverture, composez le 450 889-5589, puis suivez les instructions pour joindre le service de garde d'urgence.

Lorsque votre plainte ou requête concerne les routes numérotées (131, 345, 348), le chemin de Saint-Gabriel et le chemin Barrette, c'est à Transports Québec que vous devez vous adresser.

Téléphone : 511

En ligne :

www.transports.gouv.qc.ca/fr/nous-joindre

Pour les questions d'infractions de stationnement, vol, fraude, méfait, vandalisme, code de la route, signalez-le à la Sûreté du Québec par cellulaire via *4141 ou au 1 818-379-7311

Pour les questions de collectes, bacs ou d'encombrants :

Matières résiduelles Matawinie

<https://gmmatawinie.org/>

579 447-BACS (2227)

WWW.



RAPPEL SUR LA RÉGLEMENTATION

Démantèlement piscine et spa

Pour les abonnés du réseau d'aqueduc qui ont démantelé leur piscine ou spa en cours d'année, vous devez avoir transmis votre demande avant le **1^{er} mai** pour obtenir le crédit de votre contribution au compte de taxes 2025. Par courriel à municipalite@st-felix-de-valois.com en mentionnant vos noms, adresse et coordonnées téléphoniques.

Remplissage de piscine

Le remplissage des piscines privées est permis à compter de 23 h le vendredi jusqu'à 23 h le dimanche, pour tous les secteurs desservis par l'aqueduc municipal. Sinon vous devez vous procurer un permis.

Vente-débarras

Les ventes de garage sont autorisées sur les terrains résidentiels du samedi au lundi lors des fins de semaine de la Journée des patriotes (fête de la Reine, 17, 18, 19 mai 2025), ainsi que celle de la fête du Travail (30, 31 août et 1^{er} septembre 2025) de 8 h à 20 h.



CARSTAR[®]
Carrosserie et vitres d'auto
Carrosserie Éric Hénault

1520, ch. Barrette (Route 131)
St-Félix-de-Valois
stfelixdevalois@carstar.ca
450 889-8080

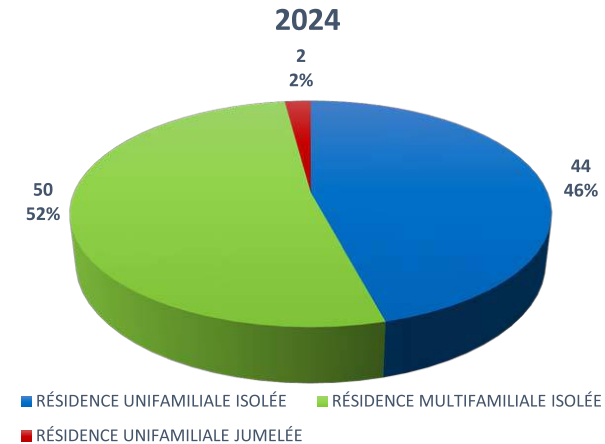
Un accident est si vite effacé[®]



Bilan du service 2024

Le service d'urbanisme a été mobilisé par l'émission de 499 permis, ainsi que par la mise en place du programme de mise aux normes des installations sanitaires. De plus, la rédaction de la refonte réglementaire a été finalisée afin que les règlements puissent être adoptés en 2025.

Répartition des constructions résidentielles



Unités de logement créées

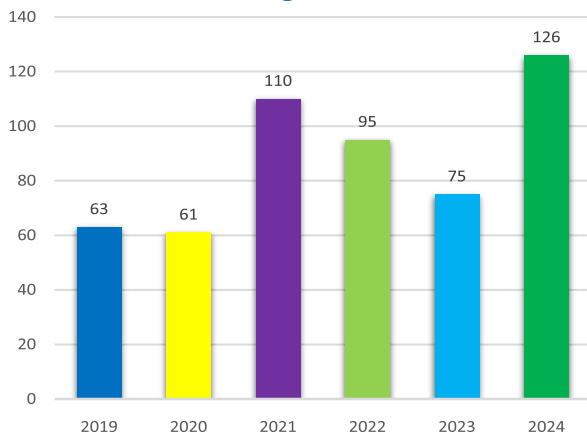


Tableau valeur des travaux

TYPES	VALEUR DES TRAVAUX
Abattage d'arbre	43 700,00 \$
Agrandissement bâtiment accessoire	175 000,00 \$
Agrandissement bâtiment industriel	200 000,00 \$
Agrandissement bâtiment commercial	900 000,00 \$
Agrandissement bâtiment résidentiel	467 000,00 \$
Agrandissement garage résidentiel	20 000,00 \$
Construction agricole	1 605 000,00 \$
Construction commerciale	2 000 000,00 \$
Construction élément architectural	210 300,00 \$
Construction résidentielle	25 074 830,00 \$
Construction accessoire	1 140 669,00 \$
Construction accessoire agricole	726 000,00 \$
Construction garage résidentiel	783 091,00 \$
Déplacement bâtiment principal	70 000,00 \$
Enseigne	74 656,00 \$
Installation septique	884 239,00 \$
Piscine creusée	523 900,00 \$
Piscine hors sol	242 323,00 \$
Prélèvement d'eau	98 500,00 \$
Rénovation, transformation accessoire	37 000,00 \$
Rénovation, transformation bâtiment principal	4 309 765,00 \$
Spa	48 600,00 \$
Travaux en bande riveraine	900,00 \$
TOTAL (+ 73 %)	39 635 473,00 \$

Assurances de vieilles maisons

Assurer une vieille maison devient de plus en plus compliqué. Voici 10 conseils aux propriétaires de maisons anciennes pour mieux comprendre l'assurance des Amis et propriétaires de maison anciennes du Québec (APMAQ)



- Adoptez le vocabulaire correspondant au niveau de reconnaissance officielle. Si votre maison n'a aucun statut de protection légale, alors elle n'est qu'« ancienne ».
- Renseignez-vous sur le statut de protection légale de votre maison et communiquez-le à votre assureur. Assurez-vous que votre assureur est au courant si votre maison n'a pas de statut de protection légale. Références aux besoins : <https://bac-quebec.ca/medi/6189/outil-immubles-patrimoniaux.pdf>
- Avant de communiquer avec un assureur, renseignez-vous :
 - Auprès de votre municipalité, MRC ou conseil de bande pour connaître le statut patrimonial municipal et la réglementation d'urbanisme applicable ;
 - sur le Répertoire du patrimoine culturel du Québec pour connaître le statut de protection légale provincial et les délais de traitement des autorisations de travaux, le cas échéant.
- Travaillez avec des professionnels en assurance; un courtier qui comprend bien les particularités du bâti patrimonial sera un allié précieux en économisant temps et énergie.
- En plus du courtier, contactez des assureurs qui vendent leurs produits directement au public, sans intermédiaire.
- Avant de prendre contact avec un assureur ou un courtier, réfléchissez à vos besoins au niveau de risque que vous êtes prêts à assumer. Évaluez le coût de reconstruction (si c'est ce que vous souhaitez) et l'ensemble des coûts liés à un éventuel sinistre complet.
- Vérifiez si vous avez accès à une assurance de groupe.
- Ayez en main une liste des travaux effectués sur la propriété.
- Vérifiez les obligations légales en cas de sinistre ex : droits acquis, statut de protection légale (classement, citation, etc.).
- Advenant un sinistre, souhaitez-vous un remplacement, une reproduction ou une restauration des composantes endommagées ? Discutez-en au moment de déterminer la valeur *assurantielle* de la police d'assurance. Les coûts de chacune des approches sont différents.

Alors que la Municipalité adopte sa première politique de l'arbre pour régénérer et préserver sa canopée urbaine, le passé forestier de la Municipalité n'est pas très loin et reste intimement lié au développement de la communauté.

Lors de l'arrivée des premiers colons à Saint-Félix-de-Valois vers 1825, l'exploitation forestière joue un rôle essentiel pour les familles de cultivateur. Les premières années de culture étant difficiles, plusieurs d'entre eux n'ont d'autres choix que de se faire bûcherons l'hiver. Certains le font directement sur leur terre pour vendre les billots ou encore en faire de la potasse (bois brûlé) utilisée pour la fabrication de fertilisants, savons, vitres et poudre à canon. Alors que d'autres, empruntent la route des mythiques camps de bûcherons à la mi-octobre pour y passer l'hiver jusqu'au printemps.



Vie au camp de bûcherons - Mauricie

Les camps étaient faits de bois rond isolés avec de la mousse et chauffés par la truie, un poêle rudimentaire placé au centre du camp. Malgré le dur labeur, une vie sociale subsiste et les hommes se divertissent avec des chants, des récits et des histoires légendaires transmises par tradition orale dans un vocabulaire très coloré.

On retrouve plusieurs quarts de métiers disparus sur les chantiers : bûcherons, draveurs, boutefeux (dynamiteur), cageux, entaillieur et doleur. La construction de moulins à scie augmente rapidement avec le rythme et les besoins de production de l'industrie forestière.



Barthélemy Joliette
Huile de Vital Des Rochers, 1838, Musée d'art de Joliette.
Photo: archives des Clercs de Saint-Viateur de Joliette.

À Saint-Félix-de-Valois, les colons se sont principalement installés autour des moulins construits sur la rivière Bayonne. D'ailleurs, on compte cinq moulins à scie sur le territoire en 1951 :

- Moulin à scie du ruisseau de la Perdrix (affluent de la rivière Bayonne)
- Moulin à scie Beausoleil construit vers 1836, au 4356 1^{er} rang de Castle-Hill
- Moulin à scie du bras Nord-Est construit vers 1836 sur le 3^e rang de Castle-Hill qui est aujourd'hui le 2^e rang de Castle-Hill
- Moulin à scie Sainte-Julie construit autour de 1840 (à côté de la concession Sainte-Julie en bas du moulin Beausoleil)
- Moulin d'Amable Jetté construit vers 1847 sur le 1^{er} rang du canton de Brandon.



Moulin Beausoleil

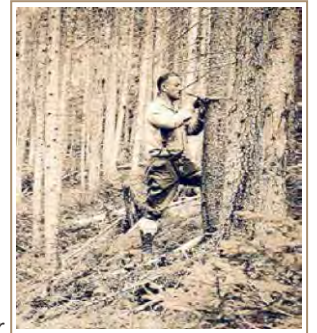
Vous pouvez d'ailleurs admirer l'une des œuvres exposées dans la salle du conseil de la mairie, *La naissance*, qui illustre cette époque de chantier d'abattage.

Références :

Lavallée, Évelyne, *L'Histoire des Quatre-temps de Saint-Félix, J'ai envie de vous dire...*, Évelyne Lavallée, Saint-Félix-de-Valois, 2017, p. 20-21, 44-45.

Emery, Isabelle, Rainville Christiane, *Faits et images de St-Félix-de-Valois*, Publicité Paquet inc, Shawinigan, 1983, p. 48-51.

Association forestière de Lanaudière, *Histoire forestière*; Consulté le 2020-01-17



Garde-forestier

Les premiers entrepreneurs de l'industrie forestière lanauoise étaient trois anglophones : messieurs Barthélemy Joliette, Peter Charles Leodel et Edouard Scallon. Puis en 1853, la Société forestière Scallon et Lepronon voit le jour et d'autres entrepreneurs viennent profiter du commerce du bois lanauois.

Vente de plants bio

légumes
 fines herbes
 fleurs

Visitez notre boutique en ligne à
 www.auboutdurang.ca

Rabais de

10%

code-promo : felix2025
valide jusqu'au 1er mai

Abonnements
aux parts de récoltes
+ en cours

Plants & légumes biologiques
cultivés ICI à Saint-Félix-de-Valois



Bilan 2024

Plusieurs démarches en environnement ont vu le jour en 2024.

- 1- La participation au projet Défi pissenlit afin de favoriser les pollinisateurs;
- 2- La réalisation de la phase 2 du sanctuaire du papillon monarque;
- 3- La distribution de 1000 arbres lors de la journée de l'arbre, dont 200 ont été plantés sur des terrains municipaux en collaboration avec le programme POM de l'école secondaire de l'Érablière;
- 4- La mise en place d'une brigade bleue et verte;
- 5- Même si cela relève des Services techniques, deux grands chantiers routiers ont intégré des infrastructures vertes et résilientes de noues végétalisées et de plantation d'arbres en 2024 avec la réfection de la rue Mayrand et le prolongement de la rue Henri-L.-Chevrette;
- 6- Mise en œuvre d'un programme de mise aux normes des installations septiques.

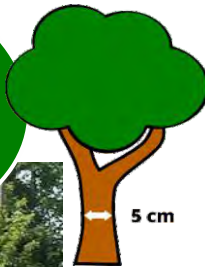
Subventions environnementales

La Municipalité a soutenu l'achat de 20 toilettes à faible consommation d'eau pour un montant total de 2 000 \$. L'enveloppe budgétaire du programme a d'ailleurs été renouvelée pour 2025. Une famille a été soutenue pour l'achat de couches lavables.

Pour consulter les critères d'admission des programmes et obtenir les formulaires de demande, visitez la page :

www.st-felix-de-valois.com/subventions-environnementales

Rappel
- règlement 451-2022
Chaque propriété doit avoir
au moins un arbre
(5 cm de diamètre) en façade.
Ne tardez pas à aménager
votre terrain.



Une élève de POM lors de l'activité de plantation au sanctuaire.

BIODIVERSITÉ

**22 avril Jour de la terre /
22 mai journée de la biodiversité**

**JOUR
DE LA
TERRE
.CA**

Conférences en environnement

De nouvelles conférences en environnement sont proposées pour 2025.

Conférences du jour de la Terre

Judi 2 octobre à 19h – **Ma maison Écolo et écono, un geste à la fois – mode hybride***

*En présence à la mairie et en ligne

Judi 8 mai à 19h – **Les piliers du paysage comestible** – à la mairie

Conférence par Guillaume Pelland de Paysage Gourmand

Pour inscription :

<https://st-felix-de-valois.com/conferences-en-environnement/>

35% de notre garde-manger dépend des insectes pollinisateurs

Sans leurs précieux services de pollinisation, on pourrait dire adieu à notre précieux café du matin, à l'abondance de fruits, de légumes et de noix. Le Défi Pissenlits vous propose de petits gestes simples pour supporter les insectes pollinisateurs.

- Retardez la tonte
- Devenez ambassadeur
- Aménagez vos terrains avec des plantes indigènes nectarifères



JOURNÉE DE L'ARBRE

10 MAI 2025 - 8 h à 12 h



DISTRIBUTION DE:

COMPOST | PLANTS DE LÉGUMES | ARBUSTES À FRUIT ET
PLANTES NECTARIFÈRES | ARBRES INDIGÈNES



DÉPÔT DE DOCUMENTS SENSIBLES POUR DÉCHIFFRETTAGE
INFORMATION SUR L'ENVIRONNEMENT

BARILS RÉCUPÉRATEURS D'EAU DE PLUIE (50 \$)
KIOSQUE DE VENTE DE PLANTS DE LÉGUMES BIO



Écocentre, 4400, rue Beaudry

Pour les résident.e.s avec preuve d'adresse



MATIÈRES RÉSIDUELLES

Ça bouge question gestion des déchets en 2025!

1. Mise en place d'Écoentreprise Québec et de la gestion intégrée du recyclage.

Nouvelle façon de voir le recyclage qui place les entreprises créatrices de déchets responsables de leur recyclage : Contenants | Emballages | Imprimés (C'est tout!)

Besoin de plus d'information, visitez bacimpact.ca



2. Nouvelles consignes!

La modernisation de la consigne se poursuit. Tous les contenants de boisson (jus, bière, vin, eau, autres) de 100 ml à 2 litres en aluminium et plastique sont maintenant consignables. Les contenants en verre et carton multicouches suivront en 2027.

Découvrez toutes les informations et la carte des sites de dépôts sur consignation.ca



3. Nouvelle gestion des collectes et ajout des encombrants

La mise en application de la nouvelle entité Matières résiduelles Matawinie ne s'est pas fait dans le meilleur contexte. Les efforts se poursuivent afin d'améliorer le service et d'optimiser les routes de collectes. L'achat de nouvel équipement qui devrait être livré au cours du printemps va également stabiliser la situation. Nous vous remercions pour votre patience. Aidez-nous en sélectionnant correctement les encombrants admissibles.

Sont des encombrants : meubles avec tissu ou en bois; matelas, lits et sommiers; boyaux; BBQ sans bonbonne; vélos; appareils électroménagers (micro-ondes, ventilateurs sur pieds, etc.); filtres de piscine (sans sable); carpettes (tapis), toiles, bâches attachées solidement et roulées en section de 5 pieds; objets de plastique en morceaux de 1,5 m de longueur (max 25 kg).

Ne sont pas des encombrants : matériaux de construction (briques, bois, gypse, bardeaux, ciment, préart, etc.); toilettes, lavabos, meubles-lavabos, vanités, baignoires, douches, tapis, armoires, etc.; pneus; appareils refroidissant (frigos, airs conditionnés, congélateurs, etc.); RDD (résidus domestiques dangereux) comme la peinture, les huiles, les néons, les aérosols, les bonbonnes de propane, les batteries, etc.); tous les items pouvant contenir de l'essence ou des huiles tels que les tondeuses, souffleuses ou autres petits moteurs; pièces d'automobiles ou d'embarcations nautiques.

Signalement et informations

Pour un problème de collecte, une demande de bac, signaler un bris ou un vol, transmettez une demande par le formulaire auprès de Matières résiduelles Matawinie via leur site Internet gmrmatawinie.org, par courriel à l'adresse signalement@matawinie.org, ou par téléphone au 579-447-BACS (2227).



ÉCOCENTRE

Réouverture de l'écocentre les samedis

Dès le samedi 5 avril 2025, c'est le retour de l'horaire estival à l'écocentre

Samedi : 9 h à 12 h 15 et 12 h 45 à 17 h (jusqu'au 13 décembre 2025 inclusivement)

Mercredi : 12 h à 17 h et 17 h 30 à 20 h (toute l'année sauf durant le congé des Fêtes)



À déposer à l'écocentre :

- **Les Serpuariens électroniques:** appareils électriques, appareils photo, batteries et piles, cellulaires, téléphones, ordinateurs, télévisions, télécommandes, imprimantes, écrans, matériels informatiques, électroménagers, ampoules fluocompactes, néons.
- **Les résidus domestiques dangereux (RDD):** aérosols, alcool, bonbonnes de propane, huiles usées, solvants, peinture, produits dangereux, pesticides, insecticides.
- **Les matériaux secs:** béton, roche, asphalte, briques, bois, fenêtres, métaux, gouttières, gypse, jantes (sans le pneu).
- **Surplus de jardin et de Noël:** branches, feuilles, gazon, sapins (sans décoration)
- **Les encombrants:** meubles, matelas, etc.

À ne pas déposer à l'écocentre :

- Le surplus de déchets qui ne rentre pas dans votre bac noir.
- Les pneus doivent être retournés à votre détaillant ou garagiste participant.
- Les bardeaux d'asphalte doivent également être déposés à un point de dépôt reconnu.
- Les seringues souillées et les médicaments sont traités par les pharmacies.

Des questions?

Télécharger l'application **Ça va où?** :



www.st-felix-de-valois.com/services/environnement/matieres-residuelles/

NOUVEAU!

Dès le 1^{er} mars, toutes vos bouteilles de boisson en plastique seront consignées.

[En savoir plus](#)

Contenants de boisson en plastique, de 100 ml à 2 l



Bilan 2024

ÉVÉNEMENTS

CAMP DE JOUR



Camp de jour de la relâche

Le camp de jour de la relâche 2024 a reçu une soixantaine de jeunes de 5-12 ans pour les cinq jours d'activités de la semaine. Ces jeunes ont pu profiter de différentes activités telles que la glissade sur tube à Saint-Jean-de-Matha, une journée cabane à sucre, une sortie aux sentiers plein air de Saint-Félix-de-Valois et la visite de Familizoo.

Camp de jour estival

9 semaines d'activités, quatre semaines thématiques en planche à roulettes, Éducazoo, Multi-danses et Katag qui ont rejoint 41 campeurs(euses), des journées thématiques, des sorties en autobus et des activités sur le camp avec des fournisseurs d'animation externes ont fait le bonheur des 241 campeurs et campeuses.

Fête d'hiver

Plus de 500 participants à l'inauguration officielle de la patinoire réfrigérée et de la journée de prêt d'équipements aux sentiers de plein air. Pour cette édition 2024, un disco-patin, des feux d'artifice, un foyer pour se réchauffer et des animateurs de foule ont bonifié l'expérience des citoyens.



Marché fermier

Une toute 1^{ère} édition avec 18 dates en 2024 proposant 9 producteurs locaux et régionaux en rotation sur un tout nouveau site!

Journée de l'arbre

La journée de l'arbre a rejoint plus de 600 participants qui a permis la distribution de près de 2000 plants de légumes, arbres et arbustes et de 100 tonnes de compost.



Halloween

Trois sites animés à la caserne, à la mairie et à la maison des jeunes ont distribué des bonbons. Les petits monstres ont pu se réchauffer avec du chocolat chaud, visiter la maison hantée et profiter de la présence de deux mascottes Pat Patrouille.

Fête de Noël

Près de 350 cadeaux ont été remis lors de la fête familiale illuminée sur le parvis de l'église par père Noël. Près de 600 personnes se sont déplacées pour profiter des tours de calèche illuminés par flambeaux, du feu de joie, de deux chorales et d'une veillée traditionnelle organisée par le CRAPO.

Disco-patins

En dehors de la fête d'hiver, trois soirées disco-patins ont animé notre patinoire réfrigérée. Ces événements attirent plus de 400 personnes en moyenne et permettent aux citoyens de profiter de l'infrastructure dans un contexte festif et musical.

Fondation pour la Santé du Nord de Lanaudière



L'ASSOCIATION DES POMPIERS DE SAINT-FÉLIX-DE-VALOIS
VOUS PRÉSENTE LA COURSE EN COULEURS ÉDITION 2025

DIMANCHE 1 JUIN 2025





PROGRAMMATION 2024

Pour l'année 2024, les programmations ont proposé 38 cours ou activités sur 4 saisons qui ont rejoint 366 personnes.

Félix en fleur

Plusieurs concours ont eu lieu afin d'embellir la communauté, notamment celui d'embellissement floral Félix en Fleur.

Ouverture de la patinoire réfrigérée

Les conditions météo ont permis de conserver la patinoire réfrigérée ouverte jusqu'à Pâques (31 mars) et l'ouverture automnale a eu lieu le 30 novembre pour un total de 18 semaines d'utilisation. En comparaison, les patinoires non réfrigérées de la région ont été ouvertes entre 9 et 10 semaines. La fréquentation moyenne par semaine est à plus de 500 visiteurs.

Ajout de sentiers de plein air

L'année 2024 aura permis l'ouverture officielle de 2 nouveaux sentiers de plein air dont le Bersey, qui permet un accès à la rivière L'Assomption.

Bacs de jardins collectifs

Des bacs de jardins collectifs ont été implantés dans le parc Faubourg, près de la bibliothèque municipale et aux abords de la caserne des pompiers. Les jardins ont été entretenus par des citoyens soutenus par un animateur professionnel.



2 mai
Journée nationale de l'activité physique

Profitez de l'occasion pour découvrir nos plateaux sportifs libres d'accès!

Basketball, volleyball, tennis, pickleball, soccer, marche, vélo de montagne, pistes cyclables, parcs, modules de jeu, parcours d'hébertisme, parc de planche à roulettes, pétanque!

CONFÉRENCES EN ENVIRONNEMENT

LES PILIERS DU PAYSAGE COMESTIBLE

→ **8 MAI 19H**

MA MAISON ÉCOLO ET ÉCONO, UN GESTE À LA FOIS *

→ **2 OCTOBRE 19H**

À la mairie | *Mode hybride, possibilité de suivre la conférence en ligne.

POUR INSCRIPTIONS :
www.st-felix-de-valois.com/conferences-en-environnement
Pour information: culture@st-felix-de-valois.com | 450 889-5589 poste 7717

JOUR DE LA TERRE - CA

Promotion en cours

0\$ Frais d'installation et de fil de service

Connexion MATAWINIE
NOTRE RÉSEAU EN HAUTE VITESSE

Un projet **PAR** et **POUR** la Matawinie

Cooptel
Télé | Internet | Téléphonie

Meilleur choix 2023
ProtégezVous
COOPTEL

connexionmatawinie.org

Votre réseau de fibre optique



Bilan 2024

Fête nationale

Malgré la pluie, le spectacle des Campagnards a attiré plus de 1000 personnes au parc Pierre-Dalcourt. Le toit de la patinoire nous a permis d'éviter l'annulation du spectacle.

Vendredis en musique

Présentés par la Caisse Desjardins de Joliette et du Centre de Lanaudière et le groupe Bibeau, les prestations d'Émile Bilodeau, Kim Richardson, Steve Hill, Véranda et Mika'Elles ont rejoint plus de 8 000 personnes, malgré les pluies diluviennes du 9 août!

Bibliothèque

Abonnés actifs : 2 600 (+14 %)
Nombre de prêts : 35 139 (+88 %)

Note de
80 %
BiblioQualité!

Collections

3 273 acquisitions :

- 2 146 livres
- 498 livres numériques
- 120 nouveaux jeux.

Notre collection
au 31 décembre
était de 30 273
documents (+ 12 %).

Activités

La programmation culturelle a proposé 33 activités rejoignant 268 personnes.

De plus, 2024 c'est 3 expositions, dont 2 vernissages, les journées de la culture, la semaine de la persévérance scolaire, des activités pour la relâche, 3 activités dans le cadre du Festival Petits Bonheurs, participation au Festival de la St-Patrick avec la présentation du conte Le trèfle d'or. De plus, une consultation a été réalisée pour orienter la mise en place des soirées de jeux à la bibliothèque.

L'année a été marquée par le succès de l'exposition sur Georges-Bernard Benny dont le vernissage a rejoint plus de 80 personnes, la mise en place des activités de jeux de société à la bibliothèque, la contribution à la Politique culturelle et patrimoniale de la MRC de Matawinie, la bonification de la programmation des Journées de la Culture et par les célébrations du 20^e anniversaire du CRAPO de Lanaudière.



Émile Bilodeau sous la pluie

23 avril Journée internationale du livre et du droit d'auteur

*Offrir la lecture,
c'est donner les clés des possibles !*

La meilleure façon de développer ses aptitudes en français est de lire régulièrement. Pas besoin de lire les grands classiques de la littérature, chacun peut trouver une lecture à sa mesure qui correspond à ses passions. Demandez aux employées de la bibliothèque afin de trouver « chaussure à votre esprit » !

Date limite pour le dépôt de candidatures – 9 mai 2025

Le 18 septembre 2025

GRANDS PRIX
DESJARDINS
de la culture
DE LANAUDIÈRE

34^e édition

Culture
anaudière

Desjardins

Exposition sur Georges-Bernard Benny



CAMP DE JOUR
25 juin au 22 août

WWW.ST-FELIX-DE-VALOIS.COM/CAMP-DE-JOUR

Centre et Parc Pierre-Dalcourt

INSCRIPTIONS

Pour les résidents de Saint-Félix-de-Valois :
21 avril au 5 mai
Pour les non-résidents : 29 avril au 5 mai
En ligne en tout temps



<https://saint-felix-de-valois.appvoila.com/fr/>



Tarif Résidents : 90 \$/semaine
- 25% pour le 2e enfant
- 50% pour le 3e enfant

Tarif Non-résident : 150 \$/semaine

Pour information :
culture@st-felix-de-valois.com | 450 889-5589 poste 7717

- Camp adapté (Répits de Gaby)
- Camp intégré avec accompagnement
- Service de garde inclus
- Activités spéciales hebdomadaires
- Semaines de camp spécialisé (détails à venir)

PRINTEMPS 2025

INSCRIPTIONS DU 31 MARS AU 14 AVRIL

Début des cours dans la semaine du 21 avril

YOGA ET MÉDITATION

YOGA SUR CHAISE

HORAIRE : Jeudi de 9 h 30 à 10 h

YOGA CLASSIQUE

HORAIRE : Jeudi de 11 h à 12 h

ACTIVITÉS LIBRES

BADMINTON

HORAIRE : Jeudi de 19 h 30 à 21 h 30

PICKELBALL

HORAIRE : Mercredi de 18 h 30 à 20 h 30

MISE EN FORME

ZUMBA FITNESS

HORAIRE : Jeudi de 19 h à 20 h ou Mercredi de 19 h 15 à 20 h 15

ZUMBA GOLD

HORAIRE : Mardi de 9 h à 10 h ou Vendredi de 9 h à 10 h

COMBO ABDOS-FESSIER-STRETCHING

HORAIRE : Mardi de 10 h 15 à 11 h 15 (60 minutes)

STRETCHING

HORAIRE : Jeudi de 20 h 15 à 21 h (45 minutes)



POUR INSCRIPTIONS :

<https://saint-felix-de-valois.appvoila.com/fr/>

Pour information :

450 889-5589 poste 7717 | culture@st-felix-de-valois.com

CULTURE

DANSE EN LIGNE - COUNTRY

HORAIRE : Mercredi de 17 h 55 à 18 h 55

PEINTURE

HORAIRE : Mardi de 9 h à 12 h, de 13 h 30 à 16 h 30 ou de 18 h à 21 h

BIBLIOTHÈQUE

Activités culturelles gratuites sur inscription. Les enfants doivent être accompagnés d'un adulte.

29 mars à 10 h (Pâques)

26 avril à 10 h

Heures du conte – (jusqu'à 6 ans)

5 avril à 10 h

Ateliers – création de personnages de bande dessinée (8 à 12 ans)

25 avril à 18 h 30

Soirée jeux de société spéciale (Pour les adultes 12 ans +)

17 mai à 10 h

Atelier zoo-créatif (4 à 8 ans)

21 mai à 18 h 30

Atelier littéraire - Le cochon qui voulait dire non (4 à 6 ans)

Participez également aux activités: Jeux de société

Vendredis adulte de 18h30 à 22h | 25 avril et 30 mai
Matinée famille de 9h à 12h | 12 avril et 10 mai
Après-midi aînés de 13h30 à 16h30 | 12 avril et 10 mai

Jeu numérique

En groupe de 13h à 16h | 24 avril, 29 mai et 26 juin





En route vers le **BÉNÉVOLAT!**

5th ÉDITION
Semaine de l'action bénévole
27 avril au 3 mai 2025



Pour les bénévoles œuvrant à Saint-Félix-de-Valois



SOUPER

ANIMATION

RECONNAISSANCE

SOIRÉE DES BÉNÉVOLES

★ 2025 ★

14 juin 17 h

Patinoire couverte - Parc Pierre-Dalcourt

Valider votre participation d'ici le 6 juin 16 h

450 889-5589, poste 7717

culture@st-felix-de-valois.com

Au plaisir de vous y voir!



Vendredis en Musique

LANCEMENT DE LA PROGRAMMATION | 14 AVRIL 20H **2025**

Réservez vos dates!

COUNTRY NÉO COUNTRY	11 JUIL.	ROCK ACOUSTIQUE	8 AOÛT
POP RAP	22 AOÛT	TRAD QUÉBÉCOIS	5 SEPT.

PRÉSENTÉS PAR: Desjardins, Caisse de Joliette et du Centre de Lanaudière, Dibeau, CRAPo

CINÉ-BLABLA
LES MERCREDIS À 19H15

AVRIL

- 2 Orukimono
- 9 Jour de chasse
- 16 Kanaval
- 23 Une fois que tu sais
- 30 La (très) grande évasion

MAI

- 7 Paradis en cendres
- 14 Là d'où l'on vient
- 21 La Bataille de St-Léonard

31 MAI

PROGRAMMATION PRINTEMPS 2025

AVRIL	MAI
4 Veillée de chanson traditionnelle	2 7@9 avec Jazz Mineur 7
12 McGuire-Marchand-Bevan-Baker-Bordeleau	9 Veillée de chanson traditionnelle
18 7@9 avec Michel Éthier « Musique sans frontière »	17 Lynda Lemay
19 Marie-Denise Pelletier	31 Les Mononcles
26 Duo Nadeau-Branchaud	JUIN
	13 7@9 avec Volages
	14 Steve Normandin « Édité Piaf: l'icône méconnue »
	20 Veillée de chanson traditionnelle

19 AVRIL

Billets disponibles
crapo.qc.ca
Infos : 450 886-1515



Zone de l'Érablière

Les derniers mois n'ont pas été de tout repos pour les élèves de l'Érablière. Tout d'abord un événement qui était attendu par plusieurs jeunes artistes: Secondaire en spectacle. Plusieurs jeunes ont pu démontrer leurs talents sur scène face à leurs pairs, nombreux à les acclamer. Félicitations aux coups de cœur suivants qui iront aux régionaux dans la section hors concours: Sweet Maple Rock pour le coup de cœur du public, Arthur Grenier ainsi que Rémi Dussault pour le coup de cœur du jury. Aussi, félicitations aux gagnants qui se retrouveront dans le volet compétitif aux régionaux: Ariane Gagné, Luc Xu et Félix Bordeleau. Merci à toute l'équipe technique en régie.



Pour ce qui est du programme POM, les élèves de quatrième et cinquième secondaire ont eu la visite de Mon Afrique À Lanaudière. Les groupes de multisport sont allés en sortie ski à Saint-Côme, ainsi qu'en patin sur le Lac des Français de Sainte-Marcelline-de-Kildare. Les POM de deuxième secondaire sont allés faire de la pêche sur la glace tandis que les élèves de troisième secondaire ont assisté à la conférence d'un organisme dédié à la sensibilisation au mode de vie zéro déchet.

Les élèves ne doivent pas lâcher, il ne reste qu'une petite partie avant la fin de l'année!

Alice Aubin



Zone des Moulins

La semaine du 24 février dernier, nos élèves ont eu l'opportunité de participer à des activités diversifiées dans le cadre du Carnaval de l'école. Parmi les moments forts de la semaine, nous avons organisé des sorties au sentier de Saint-Félix-de-Valois ainsi qu'au parc Bosco, où les élèves ont pu profiter de diverses activités en plein air.

Des journées de glissade et de randonnée ont été au programme, permettant aux participants de découvrir la nature environnante tout en s'amusant. Ces moments de partage et de convivialité ont renforcé l'esprit d'équipe et ont été grandement appréciés par tous.

Nous remercions les élèves, le personnel ainsi que les parents bénévoles pour leur enthousiasme et leur participation active. Ces activités ont contribué à faire de cette semaine un événement mémorable pour notre communauté scolaire.








Les Marchés Rainville

iga.net St-Félix-de-Valois 450-889-4747



Bilan des communications 2024

Site Internet - www.st-felix-de-valois.com

Utilisateurs actifs : 97 000 (+ 89 %)

Pages vues : 435 658 (+ 30 %)

Articles publiés : 158 (+ 16 %)



Vidéos

Nombre de vidéos publiés : 35 (+ 25 %)

Vues de vidéos : 67 813 (+ 181 %)

Trousses d'accueil

Envois de 111 troussees d'accueil à de nouveaux résidents de la Municipalité.

Facebook - @municipalitesaintfelix

Évolution : + 1 485 «suiveux» (+37 %)

Publications : 1122 (+30 %)

Impressions : 856 852

Félicien

6 éditions de 24 pages

Tirage par édition : 3800



Principaux projets réalisés

Guide du citoyen, calendrier municipal, panneaux de parcs et sentiers, plusieurs visuels (marché fermier, expositions, campagne de soutien en loisirs, programmation bibliothèque, etc.), consultations (programme des installations septiques, projets d'aqueduc, café-causerie, communications municipales, camp de jour, etc.) et création d'un document sur les faits saillants du budget.



PORTRAIT DE COMITÉ

Au cours des prochains Féliciens, vous allez découvrir de courts portraits des citoyen.nes engagé.es auprès des comités consultatifs de la Municipalité. L'objectif est de faire valoir leur contribution, mais aussi de démystifier le rôle et l'impact des comités pour la communauté. Premier portrait sur **Julie Provencher** qui siège sur le comité consultatif d'urbanisme depuis février 2022.

Engagement

Depuis 3 ans elle s'implique pour contribuer à l'aménagement harmonieux et durable des projets et des espaces de vie de la communauté. « Mon expérience dans la conception et la réalisation de projets en construction m'a permis de développer un regard attentif aux détails et une approche axée sur la qualité, l'innovation, l'esthétisme et l'analyse », souligne-t-elle. En effet, l'attention aux détails est essentielle, et la réglementation en urbanisme est volumineuse!

Ce qui l'interpelle le plus c'est lorsque les projets ont un impact direct sur le citoyen : espaces publics, zones résidentielles, mobilité. « Ça influence directement notre qualité de vie ».

Résultat

Ce qu'elle aime de son implication est la capacité à analyser les projets selon la perspective d'un citoyen pour qu'ils répondent réellement aux besoins et attentes de la communauté. « Rejoindre ce comité est une opportunité unique de mettre mes compétences au service de l'intérêt collectif des habitants de notre village en jouant un rôle actif dans la création de projets porteurs de sens, qui enrichissent et valorisent notre cadre de vie commun tout en relevant des défis stimulants. »



Julie Provencher

Découverte

« J'ai découvert la complexité et l'importance des décisions dans le monde municipal. Chaque projet, qu'il s'agisse d'urbanisme, de services publics ou d'aménagements; repose sur un équilibre délicat entre les besoins de la communauté, les contraintes financières et les objectifs de développement durable. » Elle note également la richesse du processus collaboratif où élus, experts, citoyens échangent des idées et trouvent des solutions adaptées à nos enjeux autour d'une même table. Ce processus ne peut s'accomplir adéquatement qu'avec une transparence et une bonne communication.



Bilan 2024

Une mise à jour de la politique de reconnaissance et de soutien à la communauté a été adoptée ce qui rend les démarches de soutien plus simples pour les organismes. De plus, une consultation auprès des organismes a été réalisée dans le cadre du 5^e anniversaire de l'adoption de cette politique afin de faire évoluer la soirée des bénévoles et les services aux organismes. Il y a eu d'importantes démarches afin de redémarrer les activités de la maison des jeunes. La réouverture officielle le 7 mai a permis d'offrir 33 semaines de programmation grâce à un partenariat avec la maison des jeunes Le Gros Orteil de Saint-Jean-de-Matha et Git'Enfants de Sainte-Émélie-de-L'Énergie. Ce partenariat aura aussi permis d'offrir des ateliers gratuits de 6 semaines en basketball, soccer, escalade, improvisation, slam et arts plastiques aux jeunes de 12 à 17 ans.

Curateur public

Le Curateur public du Québec propose plusieurs webinaires gratuits pour mieux comprendre ses services :

Mandat de protection

Jeudi 24 avril et jeudi 22 mai à 10 h

Accompagner et protéger vos proches

Ce webinaire aborde les différents moyens et solutions pour protéger une personne souhaitant être aidée, accompagnée ou protégée.

Jeudi 10 avril 2025 à 10 h, Jeudi 1^{er} mai 2025 à 10 h

Tout savoir sur la mesure d'assistance

Ce webinaire est le moyen par excellence pour découvrir la mesure d'assistance et pour obtenir des réponses à vos questions.

Jeudi 17 avril 2025 à 10 h, Jeudi 8 mai 2025 à 10 h

Inscription gratuite

<https://lepointdevente.com/curateurpublicduquebec-2>

Politique de reconnaissance et de soutien à la communauté

En plus des programmes réguliers, la Municipalité a bonifié de 1 500 \$ le montant remis aux organismes de soutien alimentaire dans le cadre de la Guignolée 2024 et a offert un montant de 500 \$ à la maison des jeunes Le Gros Orteil qui anime la maison des jeunes de Saint-Félix depuis plus d'un an.

- Soutien aux inscriptions : 9 332,65 \$
- Soutiens aux organismes externes : 1 400 \$
- Soutiens aux compétitions : 152,08 \$
- Soutien aux activités : 3 300 \$
- Implication des organismes aux événements : 5 754,77 \$ (année record!)

Lave-auto
de l'association
des pompiers de
Saint-Félix-de-Valois
19 mai
de 8h à 17h
à la caserne

Élections municipales 2025

Vous souhaitez poser votre candidature aux élections municipales de 2025 ou vous envisagez de le faire? Le ministère des Affaires municipales et de l'Habitation du Québec propose des séances d'informations en ligne.

Les prochaines dates pour Lanaudière :
22 avril 19h et 6 mai 19h.

Scannez le code pour accéder aux informations d'inscription



Appel à participants, projet de recherche

Dans le cadre d'un projet de recherche sur le rôle des technologies lors de situations complexes, une étudiante à la maîtrise à l'Université Laval cherche à entrer en contact avec des sinistrés du 9 août 2024, dont la maison a été touchée par les pluies diluviennes de la tempête Debby.

« Aidez-nous à identifier le rôle des technologies libre-service dans l'expérience des consommateurs sinistrés à la suite d'une inondation. »

Les personnes concernées et intéressées sont priées de communiquer avec Emmanuelle Cayron par courriel emmanuelle.cayron.1@ulaval.ca

IMPRIMERIE



60, rue de la Station, St-Félix-de-Valois,
Qc. J0K 2M0

Téléphone : 450 889-8747

DES SOLUTIONS POUR TOUS VOS PROJETS

- Conception graphique
- Impression couleurs
- Photocopies et impression numérique couleur
- Coroplasts - Alupanels - Bannières
- Papeterie d'affaires : factures, enveloppes, cartes d'affaires, dépliants, affiches, pochettes etc...

info@imprimeriepinard.com
www.imprimeriepinard.com



SECTION DES AINÉS

Le conseil 4220 des Chevaliers de Colomb

Voici les activités du conseil :



C'est encore le temps de vous procurer votre carte de membre 2025.
chevalier4220@hotmail.com

6 avril	9h	Messe des Chevaliers	Église
15 avril	19h30	Assemblée mensuelle	Salle des C. de Colomb
20 avril	7h	Messe suivie du déjeuner de Pâques	Église, CYS
4 mai	9h	Messe des Chevaliers	Église
6 mai	19h30	Assemblée de l'exécutif	Salle des C. de Colomb
7 mai	19h	Mois de Marie	Grotte
14 mai	19h	Mois de Marie	Grotte
20 mai	19h30	Assemblée mensuelle et élection	Salle des C. de Colomb
21 mai	19h	Mois de Marie	Normand Beausoleil
24 mai	19h	Soirée Grand Chevalier et tirage du concours	CYS
28 mai	19h	Mois de Marie	Normand Beausoleil



Centre d'Action Bénévole Communautaire Matawinie

Le centre offre de nombreux services, notamment du référencement et du soutien social. Découvrez leurs services en visitant leur site www.ccbm.qc.ca/



Activités proches aidants

Groupe de soutien pour les proches aidants. Les rencontres à St-Jean-de-Matha se déroulent les jeudis toutes les deux semaines de 13 h 30 à 16 h. Prochaines dates : 17 avril, 1^{er}, 15 et 29 mai, puis 12 juin
Centre Culturel, 86, rue Archambault, St-Jean-de-Matha
1 888-882-1086 | procheaidant@ccbm.qc.ca



Café-rencontre 50 ans et +

Le centre d'action bénévole offre également des cafés-rencontres pour le plaisir de socialiser. Les rencontres de St-Alphonse-Rodriguez ont lieu à la Salle communautaire tous les mardis de 13 h 30 à 16 h.
Salle communautaire, 100, rue de la Plage, St-Alphonse-Rodriguez
1 888-882-1086 | animation@ccbm.qc.ca



Service Sécuricab

(anciennement programme Pair) – service gratuit et personnalisé d'appels automatisés qui joint les aînés quotidiennement pour s'assurer de leur bon état de santé.
1-888-882-1086



Des nouvelles du Club Fadoq St-Félix-de-Valois

Ce sera la fin de toutes les activités hebdomadaires le 9 mai 2025. Nous désirons souhaiter à tous nos membres, un bel été et espérons tous les revoir à la reprise des activités à la Journée Champêtre du 27 août 2025 à 13h au Centre Pierre-Dalcourt.



Prochaines activités :

5 avril	Soirée de danse à 19h30	Centre Yvon-Sarrazin
12 avril	Portes ouvertes 19h	Centre Pierre-Dalcourt
14 avril	Dîner de Pâques à 12h30	Centre Yvon-Sarrazin
23 avril	AGA à 13h	Centre Pierre-Dalcourt
3 mai	Dernière soirée de danse à 19h30	Centre Yvon-Sarrazin

Le club sera partenaire du Bureau Régional Lanaudière dans la tenue du Tournoi de pétanque des 24^e Jeux Régionaux qui se déroulera au Centre Pierre-Dalcourt le 30 mai 2025. Le tournoi sera remis au 31 mai ou 1^{er} juin en cas de pluie et tous les détails pour l'inscription se retrouvent en ligne sur le site de la Fadoq Lanaudière. Suivez la page Facebook pour toutes les nouvelles : @clubfadoqstfelixdevalois

Soutien au logement

Encore du changement pour l'office d'habitation. La fusion de l'ORH Montcalm et l'OH Matawinie forme désormais l'Office d'Habitation Lanaudière Nord (OHLN)! L'organisme gère le parc de logements à prix modique ou abordable pour personnes à faibles revenus (en emploi ou sans emploi) pour la MRC Montcalm et la MRC de Matawinie. L'OHLN gère également le programme de supplément de loyer.



Pour plus de détails relativement au dépôt d'une demande ou pour valider votre admissibilité, nous vous invitons à communiquer avec l'Office: info@ohlanaudierenord.ca | 450 313-0480 Poste 725

Supplément de revenu garanti

C'est la période de renouvellement du supplément de revenu garanti. Vous avez jusqu'au 30 avril afin d'éviter l'interruption de vos versements. Pour joindre Service Canada à ce sujet : 1 800-277-9915 ou en ligne : <https://www.canada.ca/fr/services/prestations/pensionspubliques.html>
Découvrez également les crédits pour soutien aux aînés offert par le Gouvernement du Québec
<https://www.revenuquebec.ca/fr/citoyens/credits-dimpot/credit-dimpot-pour-soutien-aux-aines/>

C'EST LA SAISON DES IMPÔTS

Clinique d'impôt

Pour avoir droit à ce service, vous devez avoir un revenu annuel maximum de 35 000 \$ pour une personne seule, 45 000 \$ pour un couple ou pour un adulte avec un enfant et 2 500 \$ par adulte supplémentaire. Vous devez apporter vos formulaires de déclarations et tous les relevés pertinents.

Gratuit (contribution volontaire), dernières chances les 8 et 22 avril de 13 h à 15 h 30
laruchestdmdamien.com/clinique-dimpot |
Pour information : 450 835-9228





SECTION FAMILLE

Nouvelle entreprise

Une équipe de la Municipalité, de la MRC de Matawinie et des organismes de développement économique de la région étaient de passage chez Parallele Life Studio le 13 mars dernier. Cette entreprise, qui vient de s'installer à Saint-Félix-de-Valois, a été fondée en France par M. Loïc Michel et fabrique des costumes pour les plus grands studios de cinéma. Bienvenue!



Journée de la famille 15 mai

Pourquoi ne pas profiter du rabais que procure la Carte d'accès au parcs régionaux de la Matawinie? Demandez votre carte au service des loisirs et économisez 50 % sur les frais d'accès à la plupart des parcs de la région. 450 889-5589 poste 7717 ou culture@st-felix-de-valois.com.



Maison de la famille Défi famille

La maison de la famille offre plein d'activités, de services, de cours et d'ateliers destinés à supporter le développement des compétences parentales :

Activités parents-bébés | Haltes-allaitement | Saines habitudes de vie | Rencontres prénatales | Ateliers éducatifs | Halte-garderie | Conférences

Découvrez les thèmes, les sujets, les horaires, ainsi que les nombreux services en suivant la page Facebook. Sinon, pour inscription et informations : 450 886-0458 | accueil@defifamillematawinie.org



Avril et mai sont chargés en journées, semaines et mois thématiques

2 avril

Journée en bleu pour l'autisme

(Le mois d'avril est le mois de sensibilisation à l'autisme)

Mois de la jonquille

Pour rendre hommage et soutenir les personnes et familles touchées par le cancer.

17 mai

Journée contre l'homophobie et la transphobie

Corps de cadets Saint-Félix-de-Valois
2973 ARRAS



Deux événements d'importance vont ponctuer les prochaines semaines du corps de cadets.

Gala local de fin d'année et remise des médailles – 6 mai

Événement du 45^e anniversaire – 7 juin

Programme de soutien

La Municipalité propose quatre programmes pour soutenir la pratique du loisir et la réduction de la consommation d'eau.

- Soutien aux inscriptions de loisir
- Soutien aux compétitions
- Soutien à l'achat de couches lavables
- Soutien à l'achat de toilette à faible consommation d'eau

www.st-felix-de-valois.com/soutien-en-loisir
www.st-felix-de-valois.com/subventions-environnementales

Parler, c'est commencer à aller mieux!

Jesuis inquiet pour un proche...

Personne n'est à l'abri de vivre de la détresse.

Si vous ou un proche manifestez des changements d'humeur, vivez un deuil ou éprouvez des difficultés, n'hésitez pas à

composer le 811, option 2
24 heures sur 24, 7 jours sur 7.

Nos professionnels sauront vous accompagner en toute **confidentialité**.




Prenez rendez-vous en ligne



**Avec AccèsD,
c'est simple
et rapide**

Planifiez une rencontre avec
une conseillère ou un conseiller,
à distance ou en personne,
à l'heure qui vous convient.

Repérez le bouton  dans AccèsD.

 **Desjardins**
Caisse de Joliette et
du Centre de Lanaudière